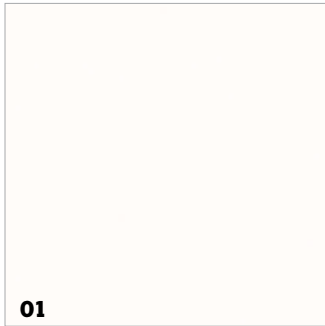


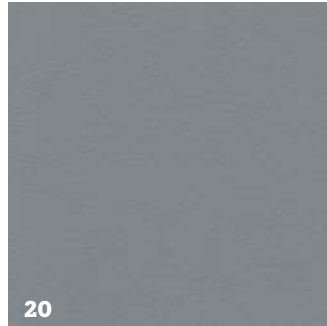
# **TECHNISCHE EIGENSCHAFTEN**

# Metall



01

GLANZWEISS



20

ALUMINIUM



22

ANTIKEISEN



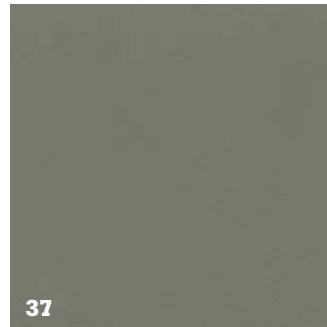
23

MATTWEISS



24

SCHWARZ



37

GRAU



41

INDISCHBRAUN



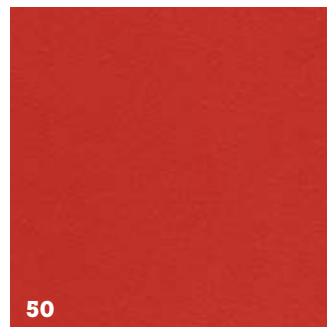
44

GRANATROT



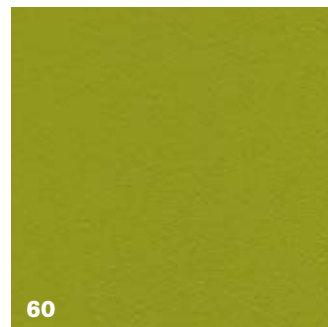
49

MINZGRÜN



50

SCHARLACHROT



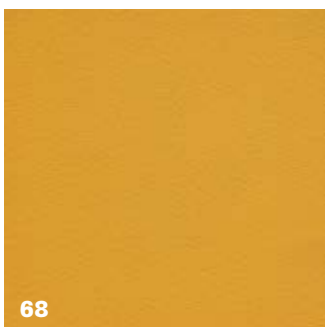
60

GRÜN



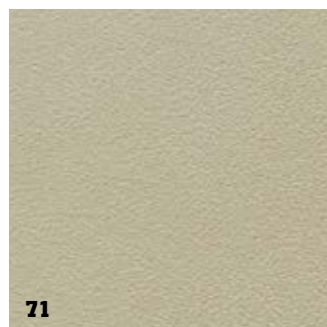
61

BLAU



68

ORANGE



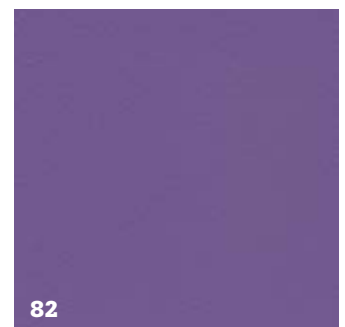
71

TAUPE



81

INOX (Edelstahl)



82

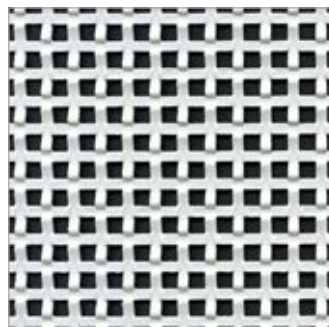
LILA

# Stahlblech



**FLECHTGITTER**

**HEAVEN**  
485 - 486 - 487



**BLECH MIT FLECHTIMITATION**

**ALA**  
150 - 151  
**ATHENA**  
3413 - 3425 - 3428 - 3416 - 3417  
3418 - 3419 - 3518



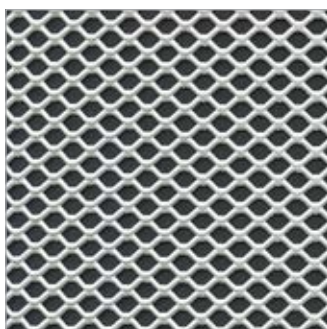
**BLECH MIT FLECHTIMITATION**

**SOLE**  
3402 - 3403  
**GHIBLI**  
3406



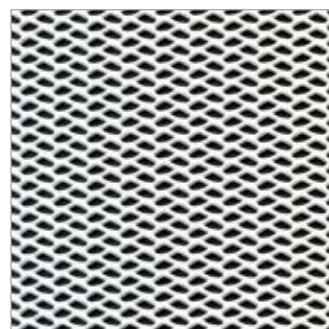
**STRECKMETALL**

**IVY**  
581 - 582 - 585 - 586 - 589 - 591  
592 (voll Metallplatte) - 593 (teak platte)  
595 - 596 (voll Metallplatte) - 597 (voll  
Metallplatte)  
**ANTONIETTA**  
3396 - 3397



**STRECKMETALL**

**CAMBI**  
800 - 801 - 802 - 803 - 804 - 805 - 820  
**FLORENCE**  
880 - 881 - 882 - 883 - 884 - 885  
**RONDA**  
111 - 116 - 128  
**ROUND**  
465 - 466 - 467 - 468 - 469  
**GOLF**  
133 - 134 - 135



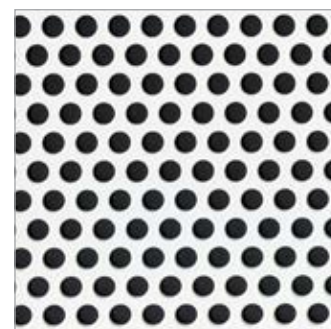
**STRECKMETALL**

**DARWIN**  
521 - 522 - 523 - 524



**LOCHBLECH**

**VERA**  
3431 - 3432 - 3434



**LOCHBLECH**

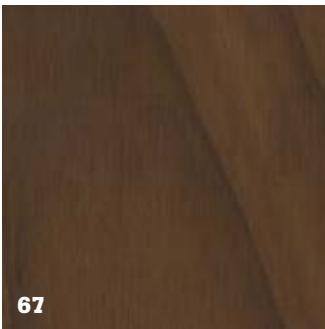
**CAMBI**  
807 - 808 - 809 - 810

## Geflecht



43  
GEFLECHT MEHRFARBIG DUNKEL

## Holz



67  
ESCHE THERMOBEHANDELT

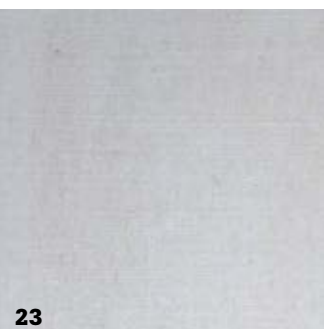


70  
IROKO



82  
TEAK

## Lackierte Buche



23  
WEISS



24  
SCHWARZ



37  
GRAU



41  
BRAUN

## Feinsteinzeug



09

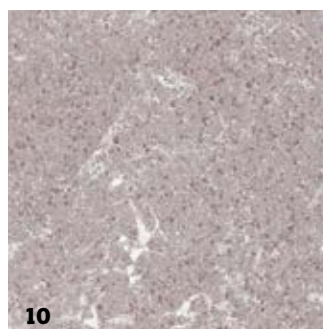
FOKOS RENA



13

SAVOIA GRAU

## Lavastein



10

LAVASTEIN

Die Farbe und Musterung des natürlichen Lavasteins entspricht nicht genau der Abbildung. Minimale farbliche Abweichungen und andere Zeichnungen sind Merkmal dieses Natursteins und machen ihn noch schöner und faszinierender.

## Glas



00

TRANSPARENT



83

RAUCHGRAU

## Kacheln



01

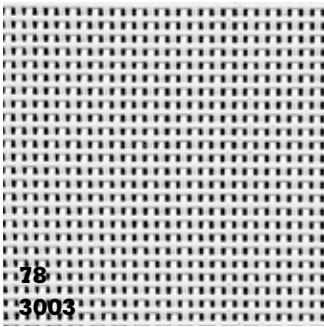
KACHELN MIT SKARABÄUSMOTIV



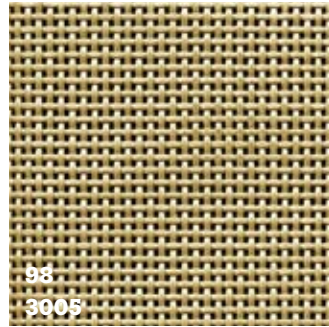
65

KACHELN MIT FISCHMOTIV

# Emu-Tex



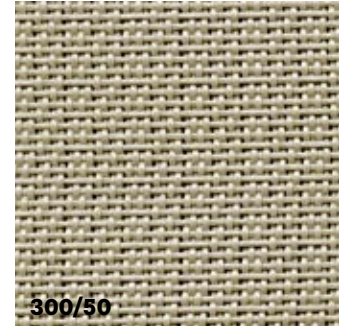
WEISS



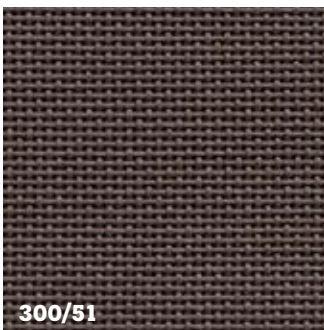
BEIGE



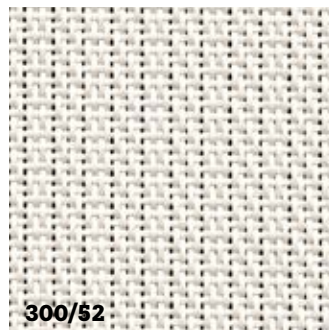
BLAU



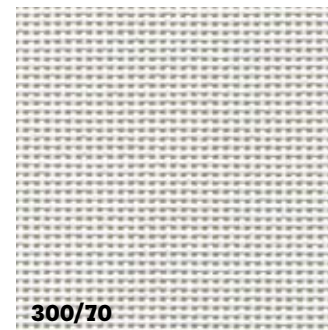
TAUPE



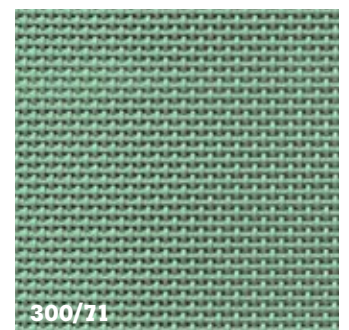
BRAUN



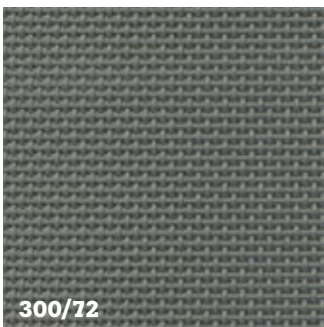
MATTWEISS



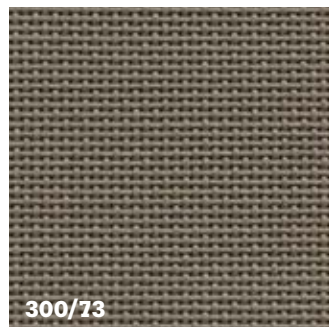
WEISS



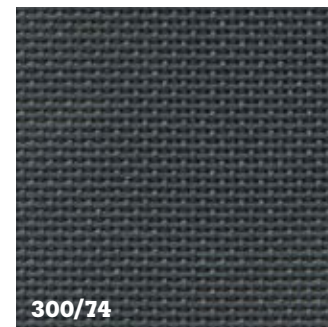
MINZGRÜN



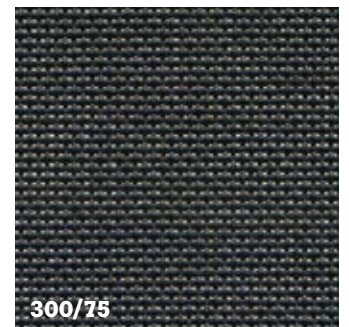
GRAU



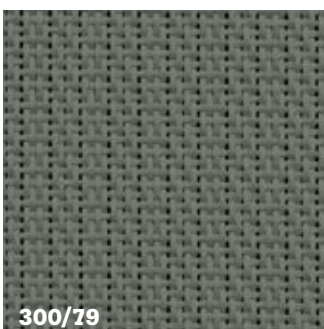
MATTBRAUN



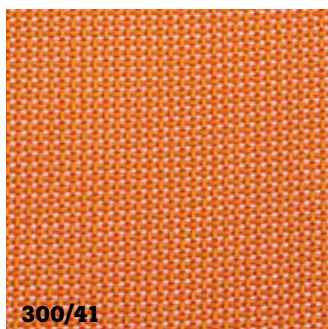
ANTHRAZIT



SCHWARZ

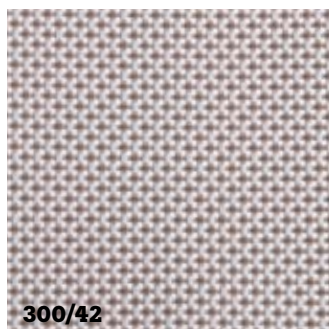


MATTGRAU



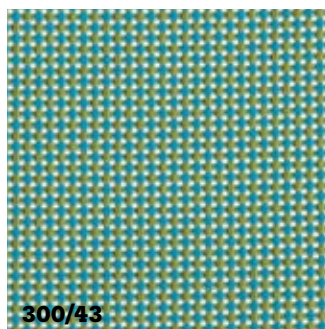
**300/41**

PFIRSICH



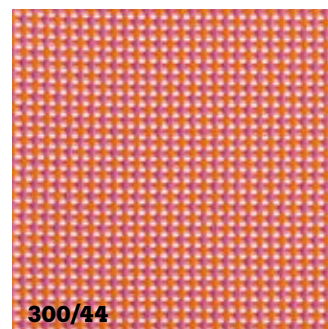
**300/42**

EIS



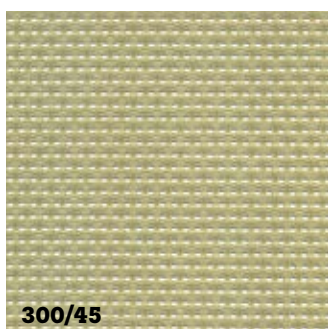
**300/43**

MINZ



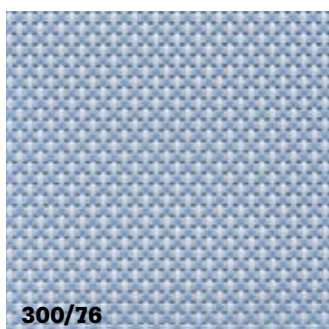
**300/44**

HIMBEERE



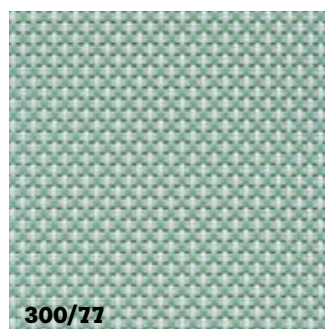
**300/45**

BEIGE



**300/76**

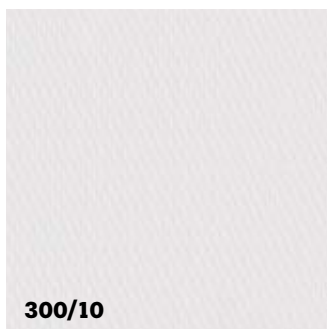
HELLBLAU



**300/77**

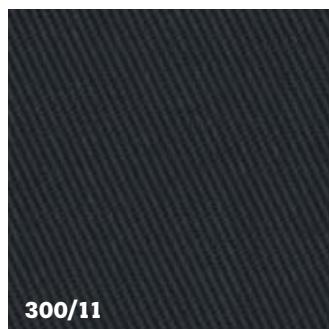
ZITRONENGRASGRÜN

## Cushion-TEX



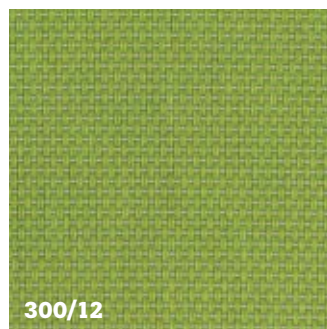
**300/10**

WEISS



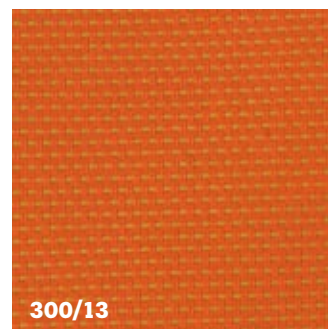
**300/11**

ANTHRAZIT



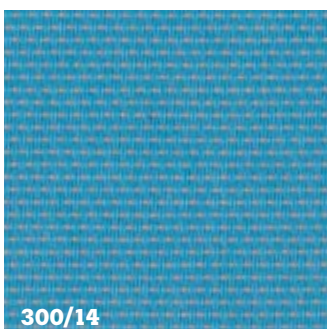
**300/12**

GRÜN



**300/13**

ORANGE



**300/14**

AQUAMARIN



**300/15**

LILA

## Stoffe für Sonnenschirme



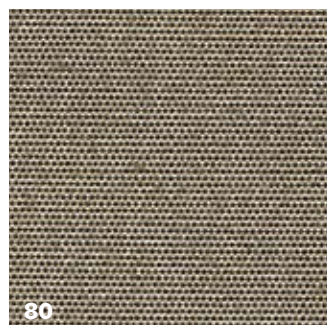
**00**

CREME



**01**

WEISS

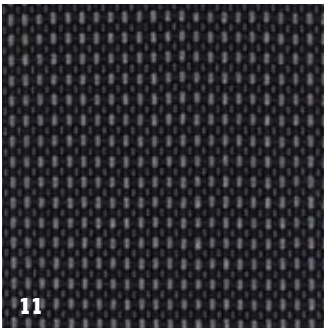


**80**

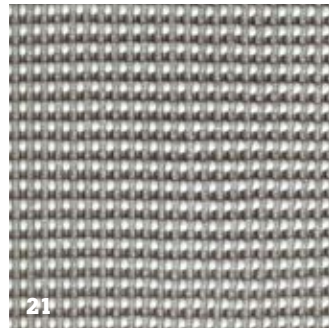
TAUPE



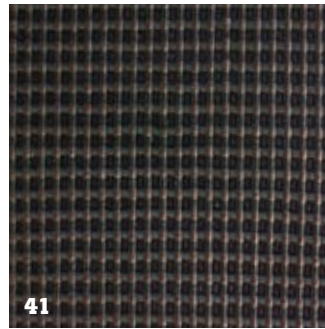
# Elastische Gurte



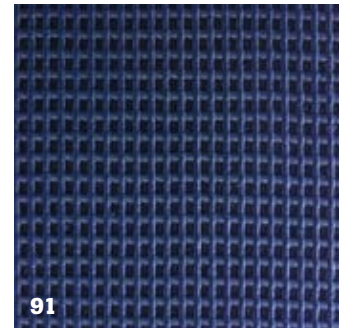
GRAU/SCHWARZ



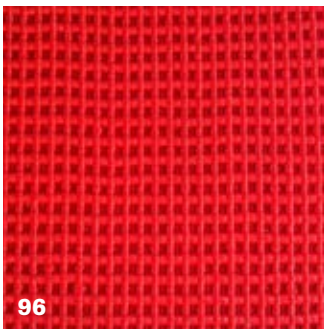
WEISS/GRAU



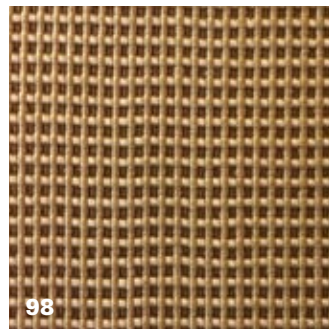
BRAUN



BLAU



ROT



BEIGE

# Materialien

Beschreibender Analysebericht der physikalisch-chemischen Eigenschaften der für die Produkte EMU verwendeten Materialien.

## Stahl

Eisen-Kohlenstoff-Legierung mit Kohlenstoffgehalt unter 2%, exklusiver Korrosionsschutz EMU-Coat zur Beständigkeit gegenüber Witterungseinflüssen.

## Aluminium

Aluminiumlegierungen, besonders geeignet für Kaltbearbeitung und Druckguss, mit entsprechender Behandlung zum Schutz gegen Witterungseinflüsse und mit Pulverbeschichtung.

## Inox

Edelstahl AISI 316 glänzend

## EMU Wicker

Emu Wicker ist eine synthetische Faser, die durch Extrusion technischer Thermoplaste gewonnen wird. Sie vereint die ästhetischen Merkmale der Naturfasern mit den technischen Leistungen der Kunststoffe. EMU Wicker garantiert Widerstandsfähigkeit im Freien und Beständigkeit gegenüber UV-Strahlung und Witterungseinflüssen. Die Tragkonstruktion, um die die Faser geflochten wird, besteht aus Metallrohr (Aluminiumlegierung) und Zubehör aus Edelstahl.

## EMU-Tex

Technisches Gewebe für den Außenbereich aus Polyvinyl-Garn. Es ist außerordentlich robust und garantiert lange Haltbarkeit: maximale Beständigkeit gegenüber UV-Strahlen, Witterungseinflüssen, Feuchtigkeit und Temperaturschwankungen.

## Acrylgewebe

Unter Acrylgewebe versteht man eine Faser, deren Grundelement eine zu 85% aus Acrylnitril bestehende Polymerkette ist. Die Acrylfaser vereint die ästhetischen Eigenschaften eines luxuriösen Gewebes, dessen Körper und Tastgefühl der Wolle ähnlich sind, mit funktionellen Eigenschaften wie Beständigkeit gegenüber Witterungseinflüssen. Sie ist UV-beständig, wird nicht fleckig und modert nicht, wenn sie nass wird, da sie schnell wieder trocknet.

## Polyestergewebe

Eine Faser mit linearen Makromolekülen, die vorwiegend aus Polyethylenterephthalat bestehen. Sie besitzt hohe mechanische Eigenschaften: bruch- und abriebfest,

lichtbeständig, wasserabweisend, keine dauerhafte Verformung, sehr gute elastische Erholung.

## HPL

Selbsttragendes Material, für Außenbereiche verwendet. Es besteht aus Kraftpapierschichten, die mit Phenolharzen imprägniert sind, und einer dekorativen Oberflächenschicht, die mit wärmehärtenden Harzen imprägniert ist. Diese Schichten werden mit 9 Mp bei einer Temperatur von 150 °C gepresst.

## Teak

Ein traditionell für die Ausstattung von Außenbereichen verwendetes Holz mit zeitlosem exotischem Charme. Teak ist ein hartes Holz mit hohem Ölgehalt und ist auch ohne Lackierung für den Außenbereich geeignet. Ohne Schutzbehandlung bildet sich als natürlicher Schutz für das Holzinnere eine silbergraue Patina, die den besonderen Reiz des Teaks ausmacht.

## Iroko

Dieses afrikanische Holz gilt aufgrund seiner extremen Härte und seiner Wetterfestigkeit als eines der besten Materialien für die Produktion von Gartenmöbeln. Das Irokoholz neigt dazu, im Laufe der Zeit nachzudunkeln, was seinen natürlichen Charme noch erhöht.

## Wärmebehandelte Eschenholz

Das wärmebehandelte Eschenholz wird nach vollständiger Trocknung einer Wärmebehandlung unterzogen, die es auf eine Temperatur von ca. 200° bringt und am Ende einen Feuchtigkeitsgehalt von rund 5% erzielen lässt. Infolge der Behandlung nimmt das Material eine braune Färbung an, besitzt eine sehr gute Maßbeständigkeit und garantiert eine längere Haltbarkeit, die den besten Tropenhölzern gleichkommt.

## Lackierte Buche

Buche mit pigmentierter Grundierung auf Wasserbasis und Finish mit transparenten Acryllacken auf Wasserbasis.

## Gehärtetes Kristallglas

Gehärtetes Kristallglas gemäß der internationalen Norm BS 6206, unter Beachtung der Norm BS 7376 hergestellt.

## Elastische Gurte

Durch Weben synthetischer Stoffe wie Propylenfasern (71%) und Fäden aus synthetischem Gummi (29%) erzielt, zur Verwendung im Freien geeignet.

## Feinsteinzeug

Dank seiner einmaligen mechanischen und physischen Eigenschaften ist Feinsteinzeug ideal für den Outdoor-Einsatz, denn es ist absolut wetterfest und UV-beständig. Außerdem ist es öl- und wasserabweisend. Hergestellt wird Feinsteinzeug durch das Synthetisieren von Keramikton, Feldspat, Kaolin und Sand. Diese Bestandteile werden zur notwendigen Korngröße gemahlen und atomisiert und anschließend gepresst. Die Brenntemperatur liegt bei 1150-1250 °C und nach etwa 25-30 Minuten ist die Masse keramisiert und hat die gewünschte Abriebfestigkeit.

## Lavastein

Vulkanisches Effusivgestein der kalkalkalischen Serie, in dem Natronkalkfeldspat die anderen wesentlichen Bestandteile absolut überwiegt und das eine porphyrische Struktur aufweist.

# Gebrauch und Wartung

Die Übereinstimmung der verwendeten Materialien mit hohen Qualitäts- und Funktionalitätsstandards stellt die wichtigste Garantie für die Robustheit und Widerstandsfähigkeit der Unternehmensprodukte dar. Die Einhaltung der Wartungs- und Gebrauchsvorschriften, die im Folgenden erläutert werden, gewährleistet die perfekte Leistung der Artikel, die in bester EMU-Qualität für eine lange Lebensdauer entwickelt wurden.

## Steel

Um das Produkt lange in gutem Zustand zu erhalten, raten wir, es im Winter in geschlossenen, trockenen Räumen aufzubewahren, damit Kondenswasserbildung vermieden wird. Falls die Produkte in Meeresnähe aufbewahrt werden, empfehlen wir, vor Beginn des Winters die Oberflächen aus Metall alle drei Monate mit Wasser oder Reinigungsmittel und einem weichen Tuch zu säubern und mit Vaselineöl oder Autowachs zu schützen.

## Aluminium

Um das Produkt lange in gutem Zustand zu erhalten, raten wir, eine regelmäßige, korrekte Reinigung vorzunehmen, die an Orten mit hoher Luftfeuchtigkeit und Meeresklima besonders häufig erfolgen sollte. Wir empfehlen, die Oberflächen mit Wasser oder neutralen Reinigern und einem weichen Tuch zu säubern. Längere, ununterbrochene Aussetzung der Produkte aus Aluminium gegenüber starker UV-Strahlung oder sehr niedrigen Temperaturen kann sich auf die ursprünglichen Eigenschaften ihrer Beschichtung, die Kunststoffmoleküle enthält, auswirken. Wir raten, die Produkte bei längerer Nichtbenutzung und im Winter zu reinigen und an geschützten Orten aufzubewahren.

## Inox

Achtung!

a) Für Teile aus Edelstahl folgende Produkte NICHT VERWENDEN:

- Chlorbleiche oder solche enthaltende Reinigungsmittel (können eine Korrosion des Edelstahls verursachen);
- Salzsäure oder Chlorid enthaltende Produkte (können eine Korrosion des Edelstahls verursachen);
- b) Salz, Kalk oder Säure (Kaffee, Wein, Orangensaft, Tomatensaft, Zitrone usw.) können die Teile aus Edelstahl ausbleichen, wenn sie nicht sofort gereinigt werden.
- c) Wenn Produkte oder Teile aus Edelstahl in Meeresnähe oder bei der Inneneinrichtung von Schwimmbädern verwendet werden, müssen sie häufiger gereinigt werden, um Chloridablagerungen zu entfernen und die Korrosion und Verätzung der Außenfläche zu verhüten.
- d) Flecken oder Rost an der Oberfläche des Edelstahl müssen sofort entfernt werden.
- e) Nicht entfernte Flecken können mit der Zeit bleibend werden.
- f) Rost kann den Edelstahl angreifen oder tief eindringen. Entfernung von Flecken oder Rost:
  - Einen nicht abreibenden Edelstahlreiniger/

Edelstahlpolitur verwenden;

- An einem unauffälligen Fleck testen, um sicherzustellen, dass das ursprüngliche Oberflächenfinish nicht beschädigt wird;

- Daran denken, in gerader Linie (nicht kreisförmig) zu reiben;

- Keine Scheuerpads verwenden;

- Mit reichlich sauberem Wasser nachspülen;

- Am Ende gut trocknen, um Streifen zu verhüten, immer in Faserrichtung reiben.

#### **EMU Wicker**

Besonders beim Öffnen der Verpackung und beim Zusammenbau des Produkt vorsichtig vorgehen, um die Faser nicht zu beschädigen. Das Produkt mit einem weichen, feuchten Tuch reinigen. Neutrale, am besten mit Wasser verdünnte Reiniger verwenden. Keine Reinigungsmittel verwenden, die auch nur in geringen Mengen Alkohol, Trichlorethylen, Ammoniak oder Lösungsmittel im Allgemeinen enthalten.

#### **EMU-TEX, Acryl und Polyester**

Den verlängerten Kontakt mit Fett- und/oder Farbstoffen vermeiden, die vom Material des Bezugs aufgenommen und nicht nur die Struktur des Garns beschädigen, sondern auch bleibende Flecken verursachen können. Keine Lösungsmittel oder lösungsmittelhaltige Reinigungsmittel verwenden (Aceton ist zu vermeiden). Wasser und flüssige, nicht scheuernde sowie farblose Reinigungsmittel mit einem neutralen PH-Wert verwenden. Das Reinigungsmittel eventuell einige Minuten einwirken lassen. Mit reichlich Wasser bei maximal 30 °C ausspülen. Bei der Verwendung von Druckgeräten muss die Spitze des Verteilers mindestens 60-70 cm von der Oberfläche des Produkts entfernt sein. Vorgang bei Bedarf wiederholen.

#### **HPL**

Das HPL Laminat ist leicht zu reinigen und erfordert keine besondere Pflege. Die meisten Flecken können mit Wasser ausgewaschen und mit einem sauberen, weichen Tuch getrocknet werden. Für hartnäckige Flecken einen Schwamm und einen Spezialreiniger für Lamine oder einen Glasreiniger verwenden. Die Rückstände dieser Produkte mit einem trockenen Tuch entfernen, um Streifen und stumpfe Stellen zu vermeiden. Wir raten, die Produkte an einer unauffälligen Stelle zu testen. Stahlwolle, Scheuercreme, Pulverreiniger oder Aceton sollten nicht verwendet werden.

#### **Teak**

Da es sich um ein natürliches Material handelt, können durch Feuchtigkeit und starke Temperaturschwankungen Farbänderungen oder gar Risse auftreten.

Wenn es durch regelmäßiges Auftragen gewöhnlicher und spezieller Holzschutzmittel auf Ölbasis keiner Instandhaltung unterzogen wird, bildet sich auf der Oberfläche eine silbergraue Patina, die durch leichtes Anschleifen und anschließendes Polieren mit einem Jutetuch entfernt werden kann. Kleine, durch Öl oder andere Nahrungsmittel verursachte oberflächliche Flecken müssen umgehend entfernt werden, bevor sie in das Holz eindringen, indem man die betreffende Fläche anschleift und mit einem Jutetuch poliert. Wenn das Holz zum ersten Mal nass wird, ist es normal, dass die Oberfläche nach dem Trocknen ein wenig rau ist. Der Ausgangszustand kann durch leichtes Anschleifen der Oberfläche und anschließendes Polieren mit einem Jutetuch wiederhergestellt werden.

#### **Iroko**

Um die natürliche Alterung des Holzes zu verlangsamen, sollte mindestens einmal jährlich eine Wachsimpregnierung aufgetragen werden.

#### **Wärmebehandelte Eschenholz**

Da es sich um ein natürliches Material handelt, können durch Feuchtigkeit und starke Temperaturschwankungen

Farbänderungen oder gar Risse auftreten.

Wenn das Holz Sonnenlicht und den Unbilden des Wetters ausgesetzt wird, erleidet es eine natürliche Veränderung des Farbtons und neigt dazu, grau zu werden. Eine regelmäßige Pflege mit Öl kann diesen Prozess aufhalten.

#### **Lackierte Buche**

Es empfiehlt sich, das Buchenholz alle 3/5 Monate mit im Handel erhältlichen silikonhaltigen Pflegemitteln zu behandeln. Die konstante Verwendung dieser Pflegemittel trägt dazu bei, die natürliche Alterung des Holzes zu verlangsamen.

#### **Gehärtetes Kristallglas**

Die Glasplatten sind einfach zu reinigen und erfordern keine besondere Pflege. Wir empfehlen, ein mit Wasser befeuchtetes Tuch und ein neutrales Reinigungsmittel zu verwenden, anschließend spülen und mit einem trockenen Tuch abtrocknen. Darauf achten, an der beschichteten Oberfläche der Platte (falls vorhanden) keinen Abrieb zu erzeugen. Wenn das verwendete Wasser übermäßig viel Kalk oder andere Mineralsalze enthält, die beim Trocknen hartnäckige Ränder oder Streifen hinterlassen, können anstelle eines neutralen Reinigungsmittels handelsübliche Glasreiniger verwendet werden, jedoch nicht für lackierte oder beschichtete Oberflächen.

#### **Elastische Gurte**

Den verlängerten Kontakt mit Fett- und/oder Farbstoffen vermeiden, die vom Material des Bezugs aufgenommen und nicht nur die Struktur des Garns beschädigen, sondern auch bleibende Flecken verursachen können. Keine Lösungsmittel oder lösungsmittelhaltige Reinigungsmittel verwenden (Aceton ist zu vermeiden). Wasser und flüssige, nicht scheuernde sowie farblose Reinigungsmittel mit einem neutralen PH-Wert verwenden. Das Reinigungsmittel eventuell einige Minuten einwirken lassen. Mit reichlich Wasser bei maximal 30 °C ausspülen. Bei der Verwendung von Druckgeräten muss die Spitze des Verteilers mindestens 60-70 cm von der Oberfläche des Produkts entfernt sein. Vorgang bei Bedarf wiederholen.

#### **Feinsteinzeug**

Feinsteinzeug ist einfach zu reinigen und benötigen keine besondere Instandhaltung. Zur Reinigung empfehlen wir ein Schwammtuch und ein in Wasser gelöstes, neutrales Reinigungsmittel. Mit Wasser nachwischen und mit einem Tuch trockenwischen. Sehr wichtig ist das Nachwischen, denn dabei werden Kalk- und Schmutzreste entfernt.

#### **Lavastein**

Mit einem weichen Tuch und einem Reinigungsmittel mit neutralem pH-Wert waschen und mit reichlich Wasser abspülen. Rückstände von Öl, Kaffee und anderen Lebensmitteln müssen rasch entfernt werden, damit sie nicht absorbiert werden.

#### **Weitere allgemeine Anweisungen für den Gebrauch des Produkts**

Den unsachgemäßen Gebrauch von Stühlen und Sesseln vermeiden, wie z.B.: Auf das Sitzmöbel steigen, schaukeln, auf die Rücken- oder Armlehnen setzen, das Produkt als Leiter benutzen. Das Möbelstück, wenn es nicht mehr gebraucht wird, umweltfreundlich entsorgen, d.h. von einem Entsorgungsbetrieb für Wertstoffe und Abfälle zur Müllhalde oder zur Wiederverwertungstelle bringen lassen.

#### **Tischplatten Blech - Eisen**

Die Platten sind mit einer Geradheitsabweichung nach unten gefertigt, um zu verhindern, dass sich während des Gebrauchs ein „Federeffekt“ einstellt. Diese Eigenschaft ist ein Qualitätsmerkmal für das Produkt. Die Plattenoberfläche ist convex.

#### **Tischplatten aus Holz und HPL-Laminat**

Die Platten aus diesen Materialien können sich bei wechselnden Wetterverhältnissen verformen, weshalb sich Unterschiede in der Ausrichtung der Produktkomponenten ergeben können.

#### **Schirme**

Vor dem Öffnen des Schirms kontrollieren, dass der Schirmbezug nicht in den Streben verwickelt ist. Zum Öffnen und Schließen der Schirme die Kurbeln in die durch die Pfeile oder Aufschriften "öffnen" und "schließen" angegebene Richtung drehen. Durch falsche Manöver können das Seil oder der Mechanismus beschädigt werden. Die Seilzüge und Kurbeln niemals mit Gewalt betätigen. Im Falle einer Blockierung, die Ursache feststellen und beseitigen. Bei den Schirmen Art. 946, 947 und 990 in geöffnetem Zustand die Sicherungskette einsetzen. Dralon- und Polyesterstoff: Handwäsche in lauwarmem Wasser (40°C) mit Feinwaschmittel. Öl- oder Wasserflecken mit einem Schwamm oder weichen Bürste bearbeiten, gut ausspülen und im Schatten trocknen lassen. Bei hartnäckigen Flecken milde Reinigungsmittel oder Fleckenentferner benutzen. Überprüfen, dass der Sonnenschirmstoff vor dem Wegräumen vollkommen trocken ist. Nicht schleudern, die Trockenreinigung vermeiden. Es wird empfohlen, den Stoff während des Winters vom Gestell abzuheben und ihn vollkommen trocken wegzuräumen. Holzstock: Mindestens einmal pro Jahr ein Imprägniermittel auf Wachsbasis auftragen. Seile und mechanische Teile Jedes Jahr vor Beginn des Winters mit Vaselineöl behandeln. Für die Schirme stehen verschiedene Schirmfüsse für eine sichere Verankerung zur Verfügung. Wird ausschliesslich mit Gewichten beschwert, bescheinigt EMU Group die Eignung für einen Einsatz bei normalen moderaten Windverhältnissen. In der folgenden Tabelle werden die notwendigen Mindestgewichte angegeben. Die Montage und die ordnungsgemäße Nutzung des Schirms obliegt der alleinigen Verantwortung des Kunden. Alle Shade Sonnenschirme weisen einen Sonnenschutz von UPF 50+ nach australischem Standard aus. Emu bietet ausschließliche Sonnenschirmbezüge der Stoffklasse 8 an und garantiert somit die höchste Stufe der Lichtechtheit gem. der europäischen Norm ISO 105 B02.

**BEZUGSTABELLE FÜR SCHIRME OHNE BODENBEFESTIGUNG, SONDERN BESCHWERUNG MIT GEWICHTEN** – normaler Gebrauch – Wind: mässige Brise

Windstärke m/sec	Druck kg/m <sup>2</sup>	Stärke nach Beaufort	Beschreibung	Angaben zu Produkten und eingesetzten Gewichten							
				Holz			Aluminium				
				OMBRE 3 x 3 m Art. 946	OMBRE 4 x 3 m Art. 947	QUADRO 3,5 x 3,5 m Art. 990 (n.4)	SHADE PC 2 x 2 m Art. 980 (all)	SHADE PL 3 x 3 m Art. 981 (all)	SHADE PC 3 x 3 m Art. 982 (all)	SHADE PL 4 x 3 m Art. 985 (all)	
0	0	0	Windsstille	↓	↓	↓	↓	↓	↓	↓	↓
0,5-1,5	0,05	1	leiser Zug	↓	↓	↓	↓	↓	↓	↓	↓
2,1-3,1	0,39	2	leichte Brise	↓	↓	↓	↓	↓	↓	↓	↓
3,6-5,1	1,37	3	schwache Brise	↓	↓	↓	↓	↓	↓	↓	↓
5,5-7,5	3,27	4	mässige Brise	<b>150 KG</b>	<b>200 KG</b>	<b>400 KG</b>	<b>25 KG</b>	<b>100 KG</b>	<b>60 KG</b>	<b>200 KG</b>	
Angaben zur Bildung des geratenen Beschwerungsgewichts				Basis standard + n.6 Gewichte Art. 948	Basis standard + n.8 Gewichte Art. 948	Basis standard + n.16 Gewichte Art. 948	Basis Art. 923 +10 kg Art. 927 Art. 925 Art. 928	Basis standard + n.6 Gewichte Art. 988	Basis Art. 923 +40 kg Basis Art. 927 +30 kg Basis Art. 925 +15 kg Basis Art. 928 +20 kg	Basis standard + n.8 Gewichte Art. 988	
8,3-10,3	6,39	5	frische Brise	<b>SCHIRM SCHLIESSEN</b>							
10,6-13,0	11,22	6	Wind								
13,5-16,6	17,58	7	steifer Wind								
17,2-20,1	26,36	8	stürmischer Wind	<b>SCHIRM SCHLIESSEN UND GESCHÜTZT UNTERBRINGEN</b>							
20,7-23,6	37,59	9	Sturm								
24,0-27,4	51,26	10	schwerer Sturm								
28,2-32,4	68,35	11	orkanartiger Sturm								
ÜBER 33,5	ÜBER 82	12	Orkan								

**INTERNATIONALE STANDARDEFINITION DER STÄRKE 4 NACH BEAUFORT (MÄSSIGE BRISE)**

Stärke nach Beaufort	Wirkung an Land	Wirkung auf dem Meer
4 mässige Brise	mässige Brise, Staub und Blätter werden bewegt.	Kleine Wellen werden länger.

# Bezugsrichtlinien

Unsere Gartenmöbel werden unter Einhaltung der mechanischen und allgemeinen sicherheitstechnischen Anforderungen entworfen und getestet, die von den geltenden europäischen Rechtsvorschriften für diesen Sektor vorgesehen sind. Alle getesteten Produkte erreichten die Contract-Stufe, d.h. die höchste in den geltenden Rechtsvorschriften festgelegte Stufe. Sie eignen sich deshalb nicht nur für den Privatgebrauch (niedrigere Stufen Camping und Hausgebrauch), sondern auch für die gewerbliche Contract-Nutzung (Kollektivnutzung an öffentlichen Orten wie Restaurants, Hotels, Swimmingpools). Im Folgenden werden die entsprechenden Rechtsvorschriften im Einzelnen aufgeführt:

**RICHTLINIEN UNI EN 581-2  
MECHANISCHE UND SICHERHEITSTECHNISCHE ANFORDERUNGEN FÜR SITZMÖBEL**
**Statische Belastung Sitz und Rückenlehne**

Sitz: Anwendung einer Belastung von 600 N auf der Sitzfläche für 10 Zyklen je 10 Sekunden und für 1 Zyklus von 30 Minuten. Rückenlehne: Anwendung einer Belastung von 560 N auf der Rückenlehne für 10 Zyklen je 10 Sekunden und für 1 Zyklus von 30 Minuten.

**Dauerfestigkeit der Rückenlehne**

Für 50.000 Zyklen wird die Sitzfläche mit 1000 N und die Rückenlehne mit einer alternierenden Kraft von max. 100 N belastet.

**Belastung der vorderen Sitzfläche**

Für 10 Zyklen wird die vordere Sitzflächenkante für 10 Sekunden mit 130 N belastet und für 1 Zyklus von 30 Minuten.

**Stossfestigkeit des Sitzes**

Ein spezieller seat impactor wird 10 Mal aus einer Höhe von 180mm fallen gelassen.

**Vertikale Belastung der Armlehnen**

Die Armlehnen werden vertikal mit 900 N belastet.

**Dauerfestigkeit der Armlehnen**

Die Armlehnen werden für 30.000 Zyklen einer Kraft von 400 N ausgesetzt.

**Statische Belastung der Vorderbeine**

Bei einer Gleichgewichtsmasse von 100 kg auf die Sitzfläche wird eine vordere Horizontalkraft von 400 N ausgeübt.

**Statische Belastung der seitlichen Beine**

Bei einer Gleichgewichtsmasse von 100 kg wird eine vordere Horizontalkraft von 300 N ausgeübt.

**Dauerschwingfestigkeit bei Klappstühlen und / oder verstellbaren Stühlen**

Für 20.000 Zyklen wird die Sitzfläche mit 100 kg und die beiden oberen Enden der Rückenlehne mit 250 N sowie das Zentrum der Rückenlehne mit einer alternierenden

Kraft von 100 N belastet.

**EN-NORM 581-3  
MECHANISCHE UND SICHERHEITSTECHNISCHE ANFORDERUNGEN FÜR TISCHE**
**Stabilität**

An gem. der Norm festgelegten Punkten werden Kräfte ausgeübt, deren Werte von den Massen der Tischplatte und von der vorgesehenen Stufe der mechanischen Anforderungen abhängt.

**Widerstand**

An gem. der Norm festgelegten Punkten auf der Tischplatte und der Verlängerungen, falls vorhanden, werden Kräfte von 1000 N e 350 N für 10 Zyklen mit einer Dauer von 10 Sekunden und für 1 Zyklus für die Dauer von 30 Minuten ausgeübt.

**Horizontale Dauerfestigkeit**

An 4 je nach geometrischer Typologie (rund, oval, rechteckig, quadratisch) gem. der Norm festgelegten Punkten am Tischplattenrand werden Kräfte von 150 N für 20.000 Zyklen ausgeübt.

Die mit einer Bohrung für die Einführung eines Schirmstamms ausgestatteten Tische dienen nicht als Schirmständer; es muss daher ein separater Schirmfuß vorgesehen werden.